



MUJERES JÓVENES EN EL LIDERAZGO – JAMAICA

Componentes del programa YWiLJA:

- Una serie de sesiones de capacitación básica sobre los temas centrales del programa
- Un taller para fortalecer la comprensión, las habilidades y la capacidad de las jóvenes para participar en diferentes formas de liderazgo a través del intercambio de buenas prácticas con otras lideresas.
- Una simulación de un debate parlamentario en la Cámara de Representantes.

#YWiLJA



Desde diciembre de 2022 hasta febrero de 2023, 48 jóvenes lideresas de Jamaica participaron de Mujeres Jóvenes en el Liderazgo– Jamaica (YWiLJA, por sus siglas en inglés) un programa de formación intensiva sobre liderazgo transformacional, toma de decisiones inclusiva y procedimiento parlamentario organizado por ParlAmericas y el Instituto Caribeño para el Liderazgo de las Mujeres (CIWiL) en asociación con la **Oficina de Asuntos de Género del Ministerio de Cultura, Género, Entretenimiento y Deporte y el Parlamento de Jamaica** en torno a la conmemoración del Día Internacional de la Mujer 2023.

YWiLJA fue la cuarta de una serie de iniciativas a nivel nacional implementadas en el Caribe a través de un [proyecto conjunto de ParlAmericas y CIWiL](#), financiado por el Gobierno de Canadá, enfocado en fortalecer el liderazgo político de las mujeres. El programa YWiL es un componente emblemático del proyecto y está diseñado para apoyar a las lideresas en la construcción de conocimientos, habilidades y redes necesarias para su trabajo como agentes de cambio actuales y futuros. El primer YWiL se celebró en [Trinidad y Tobago](#) en febrero-marzo de 2020, el segundo en [Antigua y Barbuda](#) en octubre-noviembre de 2020 y el tercero en [Santa Lucía](#) en mayo-junio de 2022, en asociación con los parlamentos nacionales de esos países. También se organizó un [YWiL en Trinidad y Tobago en noviembre de 2021](#), dirigido por el capítulo de CIWiL Trinidad y Tobago.

SESIONES DE FORMACIÓN EN LÍNEA

La igualdad de género y el movimiento de mujeres en Jamaica

La primera sesión de capacitación virtual de YWiLJA se centró en proporcionar una introducción a la igualdad de género y al liderazgo de las mujeres para apoyar los procesos de incidencia de las participantes en estos temas y su preparación para la sesión parlamentaria de YWiL. Esta sesión fue dirigida por un distinguido panel de mujeres activistas y proporcionó una introducción exhaustiva al rol de poder, las responsabilidades y los valores asignados a hombres y mujeres y los recursos clave para apoyar el avance de la igualdad de género. La sesión fue moderada por Linnette Vassell, miembro del Consejo de CIWiL. Las siguientes panelistas compartieron sus conocimientos y experiencias con las participantes sobre estos temas:

- Dr. Nadeen Spence, miembro del Consejo de CIWiL
- Judith Wedderburn, miembro del Consejo de CIWiL
- Ayesha Constable, cofundadora de GirlsCARE
- Dylis McDonald, coordinadora de proyectos, Secretaría Regional de CIWiL



Marcos internacionales relacionados con la igualdad de género y la participación política de las mujeres:

- La Declaración y Plataforma de Acción de Beijing (1995)
- La Convención sobre la eliminación de todas las formas de discriminación contra la mujer (1979)
- Los Objetivos de Desarrollo Sostenible (2015)

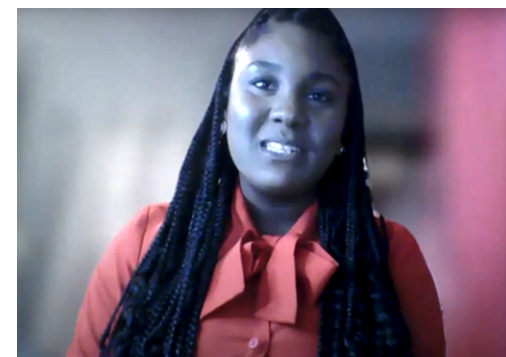


SESION DE FORMACIÓN EN LÍNEA

Liderazgo transformacional

La segunda sesión de capacitación virtual se centró en el liderazgo transformacional, que es el modelo de liderazgo en el que se basa el programa de capacitación insignia de CIWiL y subyace al programa YWiL. La sesión fue dirigida por la Dra. Rosina Wiltshire, especialista en género y desarrollo, y fue moderada por Chrisette Benjamin, responsable de programa – Igualdad de género, ParlAmericas.

Esta sesión proporcionó a las participantes una introducción a la historia del movimiento de mujeres en la región del Caribe, los principios del enfoque de liderazgo transformacional, su importancia en el contexto del liderazgo de las mujeres y su contribución al alcance de un cambio positivo para toda la sociedad, a través de la reestructuración de sistemas nocivos que crean y sostienen desigualdades. La Dr. Wiltshire enfatizó que el liderazgo no es una posición que se ocupa, sino una práctica cotidiana que comienza con una misma.



El liderazgo transformacional se define como un enfoque de liderazgo que contribuye al cambio en las personas y los sistemas sociales. En su forma ideal, crea un cambio valioso y positivo y mejora la motivación, la moral y el rendimiento de las y los seguidores a través de una variedad de mecanismos.

El modelo de liderazgo formal comienza en el nivel de la transformación individual, antes de pasar a los niveles grupal e institucional. Fomenta una cultura de rendición de cuentas, justicia y transparencia.

Cuando se aplica al género y al liderazgo, este proceso conduce a la redefinición de las relaciones de género y poder, y al fortalecimiento de un liderazgo audaz e innovador, basado en las habilidades de las personas, reforzando así la igualdad de género.

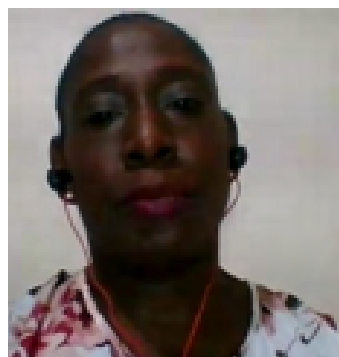
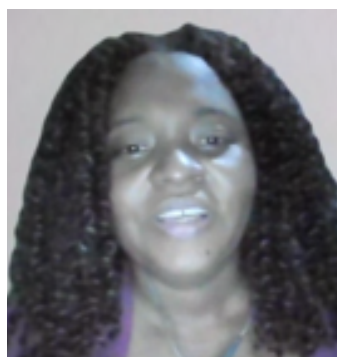
Obtenga más información en el [sitio web de CIWiL](#) (disponible en inglés).

SESION DE FORMACIÓN EN LÍNEA

El Parlamento y su funcionamiento

La tercera sesión de capacitación virtual de YWiLJA se centró en el rol y la función del parlamento, con la finalidad de apoyar a las participantes en sus preparativos para la sesión parlamentaria de YWiL, y como parte del objetivo general del programa de alentar el interés de las mujeres jóvenes por el liderazgo público. La sesión fue dirigida por funcionarias y funcionarios de las Cámaras del Parlamento de Jamaica: Tashana Sewell Alcock, directora de Comunicaciones Corporativas y Relaciones Públicas; Tracey Cohen, secretaria adjunta; y el capitán Wayne Blake, mariscal.

La sesión proporcionó una introducción exhaustiva a la labor del parlamento y su papel fundamental para la democracia y el desarrollo nacional. Su contenido incluyó una visión general de la estructura del Parlamento de Jamaica, un debate sobre el rol del parlamento y de las y los parlamentarios, y un resumen de los elementos clave del procedimiento y los procesos legislativos.



Consulte los siguientes recursos para obtener más información sobre los parlamentos:

- [Portal Agora para el Desarrollo Parlamentario \(en inglés\)](#)
- [Glosario de términos sobre ciudadanía y democracia \(elecciones en el Caribe – en inglés\)](#)

SESION DE FORMACION EN LINEA

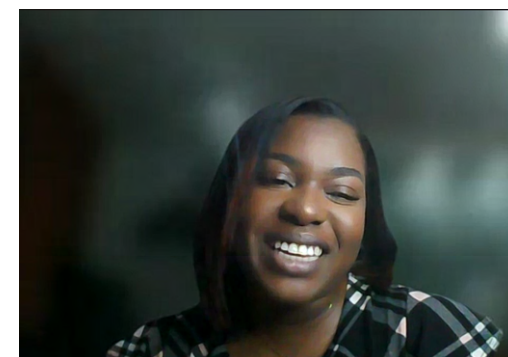
Aplicación de la perspectiva de género en la toma de decisiones

La cuarta sesión de capacitación virtual de YWiLJA guió a las participantes a través de diálogos y ejercicios enfocados en la aplicación de la perspectiva de género en la toma de decisiones. Monique Long, especialista en Planificación y Coordinación, ONU Mujeres Caribe, realizó una presentación que abarcó conceptos relacionados con el género y la diversidad, e involucró a las participantes en actividades y debates que exploraron los roles y normas de género, el análisis de género, la interseccionalidad y el papel del poder en el sostenimiento de las desigualdades estructurales de género.

A continuación, se realizó un panel con presentaciones de la senadora Natalie Campbell Rodriques, vicepresidenta de la Red Parlamentaria para la Igualdad de Género de ParlAmericas; la senadora Gabriela Morris; y Tashana Clemmings, coordinadora interina de Investigación de la Oficina de Asuntos de Género, sobre sus experiencias en liderazgo y cómo aplican la perspectiva de género en su trabajo.

La adopción de un enfoque inclusivo para el análisis de las medidas legislativas y políticas, y la preparación de las consiguientes respuestas, es fundamental para las y los responsables de la toma de decisiones. La aplicación de una perspectiva de género en el desarrollo de soluciones contribuirá a garantizar que éstas respondan a las experiencias únicas de todas las personas, evitando el pensamiento genérico y sean especialmente sensibles a las necesidades de los grupos subrepresentados o históricamente marginados. Cuando es aplicado por las y los legisladores, esto contribuye a crear un marco jurídico que favorezca al mayor número posible de personas y a la aplicación de medidas que respondan proactivamente a las desigualdades para su abordaje.

Obtenga más información en este folleto sobre la [sensibilidad de género en la legislación](#).

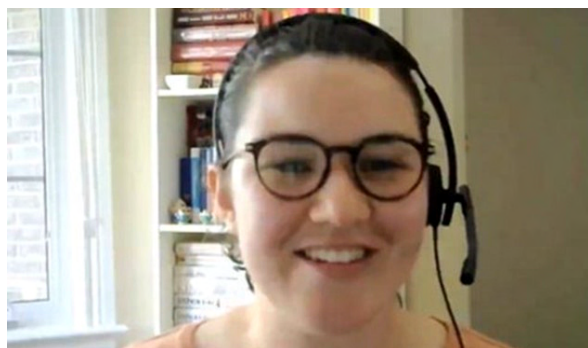


SESION DE FORMACIÓN EN LÍNEA

Participando en un debate parlamentario

La sesión virtual final se centró en apoyar a las participantes en la preparación de su participación en la sesión parlamentaria de YWiL. La sesión se centró en las presentaciones de Eilish Elliott, gerente de proyecto – Igualdad de género, ParlAmericas; Cindy Andrews, exparticipante de YWiL; y Orville Levy, copresidente del Consejo Asesor Nacional de la Juventud de Jamaica.

Las presentaciones abordaron los puntos clave para una intervención eficaz en el parlamento y recomendaciones sobre cómo llevar a cabo una investigación y presentar una contribución. A continuación, se orientó a las participantes sobre la puesta en práctica de lo aprendido acerca de la aplicación de una perspectiva de género en la toma de decisiones a la hora de redactar su presentación parlamentaria. También se garantizó un espacio de diálogo e intercambio entre las participantes y las ponentes para despejar dudas sobre la sesión.



TALLER DE LIDERAZGO-DÍA 1

Los días 10 y 11 de febrero, el taller presencial sobre liderazgo brindó la oportunidad de profundizar en los temas tratados en las sesiones virtuales y de intercambiar estrategias eficaces para influir positivamente en las comunidades y el país.

El primer día del taller fue dirigido por Dylis McDonald, coordinadora de proyectos, Secretaría Regional del CIWiL. Se inauguró con los comentarios de Judith Wedderburn, vicepresidenta del CIWiL, y de la senadora Natalie Campbell-Rodriques, vicepresidenta de la Red Parlamentaria para la Igualdad de Género de ParlAmericas. Tonni Brodber, representante de la Oficina Multi-país de ONU Mujeres para el Caribe, pronunció la conferencia magistral.

El resto del programa contó con paneles de lideresas de diversos sectores que compartieron sus conocimientos y orientación en áreas clave de desarrollo de habilidades, así como también entablaron un diálogo con las participantes en respuesta a puntos de interés.



Tonni Broder, representante de la Oficina Multi-país de ONU Mujeres para el Caribe

"Ahora es el momento de que ocupen un espacio. Asegúrense de que su voz sea escuchada especialmente en aquellos temas que son importantes para ustedes. Sepan que están en la mesa de debate porque deberían estarlo y sólo por su propio ser tienen derecho a estar en la mesa".



Anande Trotman- José, Presidenta de CIWiL

"Este programa está diseñado para mujeres jóvenes como ustedes que son apasionadas y dedicadas y que, si no lo han hecho ya, están en la trayectoria de ser parte del cambio que sus comunidades y su nación necesitan".



Senadora Natalie Campbell-Rodriques, vicepresidenta de la Red Parlamentaria para la Igualdad de Género de ParlAmericas para el Caribe

"Esta cohorte YWiL JA es un claro ejemplo de la afirmación "donde hay mujeres, hay poder". Así que las invito a ustedes, jóvenes líderes, a seguir consolidando el poder que tienen. ¡Su voz, incidencia y acción importan para fortalecer el desarrollo de Jamaica"!



Creando comunidades y alianzas

Un punto clave del programa YWIL está en el liderazgo transformacional, la toma de decisiones inclusiva y el liderazgo como servicio. Como reflejo de eso, el primer panel, moderado por Nardia McLaren, directora interina, Enlace Comunitario, Oficina Cuestiones de Género, se centró en cómo construir relaciones y alianzas significativas para apoyar a las participantes en sus caminos hacia el liderazgo, pero también proporcionó mecanismos para la participación comunitaria sostenible que pueden informar su trabajo y proyectos.

Las siguientes panelistas compartieron sus conocimientos y experiencias con las participantes sobre estos temas:

- Senadora Janice Allen
- Sharon Hay Webster, exmiembro del Parlamento por South Central St. Catherine
- Merline Daley, presidenta, Caucus Político de Mujeres de Jamaica
- Patrick Lalor, oficial de políticas y promoción, Jamaica AIDS Support for Life (JASL)



Superando desafíos en su viaje de liderazgo

El segundo panel, moderado por Sophia Bryan, abogada y activista del liderazgo, se centró en las barreras únicas que enfrentan las mujeres y las experiencias de resistencia cuando trabajan para transformar las desigualdades y avanzar en la inclusión, particularmente aquellas en posiciones de liderazgo. El panel brindó a las participantes la oportunidad de involucrarse con lideresas en un diálogo sobre estos temas y obtener una ventaja que se puede aplicar a sus propios caminos de liderazgo.

Las siguientes panelistas compartieron sus conocimientos y experiencias con las participantes sobre estos temas:

- Juliet Cuthbert Flynn, diputada, ministra de Estado del Ministerio de Sanidad y Salud
- Senadora Gabriela Morris
- Linnette Vassell, Consejo de CIWiL
- Dra. Christine Hendricks, directora ejecutiva, Consejo de Jamaica para Personas con Discapacidad



Las actividades del día concluyeron con un foro abierto sobre mujeres jóvenes en liderazgo, dirigido por Dylis Mc Donald, coordinadora de proyectos, Secretaría Regional de CIWiL, y Chrisette Benjamin, responsable de programa – Igualdad de género, ParlAmericas.

Los siguientes son ejemplos de aprendizajes clave que las participantes declararon haber obtenido del programa YWiL y que aplicarán en sus actividades de liderazgo en curso:

- El cambio y ser una lideresa transformacional comienza conmigo. Es importante para mí aceptar primero eso, aplicarlo a mi vida diaria y aceptarlo.
- Para servir a las demás personas, tendré que servirme a mí misma en primer lugar. Esto significa cuidar mi bienestar, mi carácter personal y profesional y desarrollarlos en primer lugar. De esta manera, puedo servir mejor a las demás personas.
- Ser más empática y segura.
- El diálogo sobre la creación de redes a lo largo del programa YWiL fue un aprendizaje clave para mí. Planeo hacer de esto una práctica continua en mi camino para convertirme en una lideresa.
- Al tomar decisiones, especialmente las que no nos afectan sólo a nosotras, debemos tener en cuenta a todas las personas a las que afectarán. Como lideresa, es imperativo tener siempre en cuenta a todas las personas que representamos.
- Comprendí que las personas más vulnerables no están al tanto de ciertos programas que serán de gran ayuda para ellas y planeo empoderar e ilustrar a estas personas de la mejor manera que pueda.
- Una estrategia que utilizaré en mi búsqueda de liderazgo público y acción comunitaria al participar en el programa YWiLJA es aplicar la perspectiva de género en la toma de decisiones y garantizar que nadie se quede atrás.
- YWiL me enseñó a conseguir apoyo para mis áreas de interés al asociarme con las personas/entidades que pueden llegar a personas que yo no accedo.
- Algunas de las estrategias y enfoques discutidos sobre el curso de YWiLJA que pretendo aplicar en mi búsqueda de liderazgo público o acciones comunitarias incluyen: crear mi propio espacio en lugar de buscar encajar en los existentes; dejar de subestimarme, porque poseo el potencial para hacer grandes cosas; ser sincera en todo lo que hago; esforzarme siempre al máximo por aplicar una lente de género en la toma de decisiones; recordarme constantemente que mientras adquiero experiencias estoy formándome para servir; y aprender a decir que no.



SESIONES DE PRÁCTICA DE YWiL- DÍA 2

El segundo día del taller de liderazgo comenzó con las palabras de S.E. Emina Tudakovic, Alta Comisionada de Canadá en Jamaica. Después de su presentación de apertura, la Alta Comisionada participó en una sesión de preguntas y respuestas con las participantes sobre sus propias experiencias en materia de liderazgo.

El resto del programa se centró en sesiones de trabajo para participar en actividades prácticas sobre lecciones aprendidas y entablar un diálogo con las participantes en respuesta a puntos de interés.



Desarrollo personal

La primera sesión de trabajo del segundo día del taller se centró en el liderazgo transformacional, basándose en sesiones y debates anteriores de todo el taller de liderazgo. Esta sesión fue dirigida por Dylis Mc Donald, coordinadora de proyectos, Secretaría Regional de CIWiL. Las participantes participaron en la reflexión y el diálogo que se centró en el desarrollo personal y la planificación de sus propios caminos de liderazgo individual, teniendo en cuenta cómo esperan compartir el aprendizaje adquirido con sus comunidades.



Ejercicio sobre la aplicación de una perspectiva de género

Esta última sesión guió a las participantes a través de discusiones y ejercicios prácticos sobre la aplicación de una perspectiva de género en la toma de decisiones. Después de una discusión sobre el poder y el liderazgo y cómo se puede promover para tener un impacto positivo, que fue dirigida por la Dra. Nadeen Spence, el equipo de ParlAmericas guió a las participantes a través de una actividad grupal en la que simularon discusiones de comisiones sobre temas de política específicos para identificar consideraciones interseccionales y de género de los temas.

La actividad se basó en la sesión de capacitación virtual que introdujo la importancia de aplicar una lente de género en la toma de decisiones, incorporando los conceptos clave del liderazgo transformacional.

El taller de liderazgo concluyó con las palabras de clausura de la Honorable Olivia Grange, OJ, CD, MP, ministra de Cultura, Género, Entretenimiento y Deporte.



SESIONES DE PRÁCTICA DE YWiL

El 20 de febrero, tuvo lugar en las Cámaras del Parlamento de Jamaica una sesión de prácticas para la Sesión Parlamentaria de YWiL que se centró enteramente en apoyar a los participantes en sus preparativos para la Sesión oficial. Las participantes recibieron información de las autoridades legislativas sobre el procedimiento parlamentario y, luego, participaron en un ensayo de la sesión completa.



SESIONES DE PRÁCTICA DE YWiL



SESIÓN YWiL

El 21 de febrero, el Parlamento de Jamaica acogió la Sesión Parlamentaria de YWiL en las Cámaras del Parlamento, que representó la primera sesión compuesta exclusivamente por mujeres en la historia del país. Las participantes de YWiL actuaron como parlamentarias y funcionarias del parlamento en un debate sobre una moción presentada por la ministra de Cultura, Género, Entretenimiento y Deporte relacionada con las mujeres y la economía. La moción simulada proponía el desarrollo de un plan de acción nacional que priorizara la igualdad de género y el empoderamiento económico de las mujeres, centrando la atención en cuatro áreas clave:

- Desarrollar programas en el sector educativo para fortalecer el acceso de las mujeres y las niñas al conocimiento y la capacitación relacionados con campos emergentes y de alta demanda, incluida la innovación digital y la tecnología de la información y la economía del cuidado, e impulsar la empleabilidad de las mujeres y el empoderamiento económico/la participación de las mujeres en la economía.
- Avanzar en la transformación digital a través de políticas, planes, proyectos y programas/iniciativas para abordar la conectividad digital, la asequibilidad, la accesibilidad, la disponibilidad y la alfabetización, y medir la brecha digital.
- Promulgar iniciativas legislativas y programas públicos sobre la economía del cuidado para garantizar el empleo decente para todas las y los cuidadores de acuerdo con las normas laborales nacionales e internacionales.
- Desarrollar un programa nacional de tutoría en comunidades seleccionadas para garantizar que la tasa de bajo rendimiento de los niños, en los exámenes externos, se reduzca en los próximos cinco años en al menos un 25%.



Vea la sesión de la [Cámara de Representantes de YWiL](#) en la página de YouTube de PBC Jamaica.



La OCDE define el empoderamiento económico como "la capacidad de las mujeres y los hombres para participar en los procesos de crecimiento, contribuir a ellos y beneficiarse de ellos de manera que se reconozca el valor de sus contribuciones, se respete su dignidad y sea posible negociar una distribución más justa de los beneficios del crecimiento".

ONU Mujeres identifica los beneficios del empoderamiento económico para las mujeres como los siguientes

- "El empoderamiento económico de las mujeres es fundamental para hacer realidad los derechos de las mujeres y la igualdad de género
- El empoderamiento económico de las mujeres y la eliminación de las brechas de género en el mundo laboral son fundamentales para alcanzar la Agenda 2030 para el Desarrollo Sostenible
- Aumentar el nivel educativo de las mujeres y las niñas contribuye al empoderamiento económico de las mujeres y a un crecimiento más inclusivo
- La igualdad económica de las mujeres es buena para las empresas".

Fuente:

[Empoderamiento económico de las mujeres](#) (Documento temático de la OCDE 2011, pág. 6);

[Hechos y cifras: Empoderamiento económico](#) (ONU Mujeres 2018).

Las contribuciones de las parlamentarias de YWiL ofrecieron perspectivas sobre las medidas y prioridades establecidas en la moción en alineación con sus circunscripciones y carteras asignadas. Además, las intervenciones tomaron en consideración las cuestiones a través de una perspectiva de género en su evaluación e hicieron un uso eficaz de la investigación y la orientación de pares y especialistas, lo que dio lugar a un debate atractivo, estimulante e inteligente.

Alisha Todd, directora general de ParlAmericas, la Dra. Angela Brown-Burke, diputada, Marisa Dalrymple-Philibert, diputada, presidenta de la Cámara de Representantes, la Honorable diputada Juliet Holness, vicepresidenta de la Cámara de Representantes, la Honorable Olivia Grange, ministra de Cultura, Género, Entretenimiento y Deporte, y Nana Oye Hesse-Bayne, coordinadora del Consejo del CIWiL, pronunciaron palabras de agradecimiento. A continuación, se entregaron los certificados a las participantes en ceremonias facilitadas por Dylis Mc Donald, coordinadora de proyectos de la Secretaría del CIWiL.





La Honorable Olivia Grange, ministra de Cultura, Género, Entretenimiento y Deporte

Todas ustedes han tenido una experiencia que les cambió la vida. Hagan que hoy se convierta en el primer día del resto de sus vidas a medida que avanzan para convertirse en lideresas. Ustedes han comenzado ese camino hoy. Ustedes son lideresas por derecho propio. Y, en el futuro, estoy segura que tendré el placer de ver a algunas de ustedes sentadas en esta Cámara".



La Honorable, Juliet Holness, vicepresidenta de la Cámara de Representantes

"La equidad de género no consiste sólo en que nosotras, como mujeres, queramos avanzar y frenar a nadie. Todas las mujeres que están hoy en el Parlamento, como diputadas, han dicho de distintas maneras 'una mano no puede aplaudir'. Requiere que nosotras, como mujeres fuertes, junto con nuestros hombres, seamos capaces de hacer de nuestras comunidades, nuestras familias y nuestro país el mejor lugar en el que vivir".



Dra. Angela Brown Burke, Miembro del Parlamento

"Me han impresionado mucho las contribuciones que han hecho, con la confianza y el coraje con el que han hecho sus argumentos..... El futuro está definitivamente en buenas manos".



La Honorable Marisa Dalrymple-Philibert, presidenta de la Cámara de Representantes

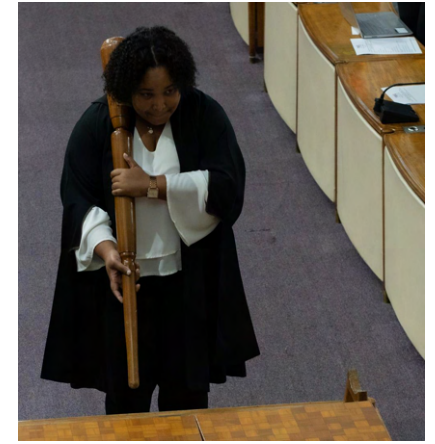
"En este momento de nuestra historia, estamos viendo la mayor representación de mujeres en el parlamento, con el 31% de nuestro parlamento siendo mujeres. Nosotras, como mujeres, ustedes como futuro, mujeres jóvenes, debemos prometernos aprovechar este impulso para garantizar que sigamos aumentando el porcentaje de mujeres que nos representan en los próximos años. Debemos usar nuestra plataforma para empoderar a nuestras hermanas jamaicanas en todas las esferas de la vida".



PRÓXIMOS PASOS DE LAS PARTICIPANTES

Inspiradas por su participación en YWiLJA, las jóvenes lideresas planearon los próximos pasos para tomar medidas positivas en sus comunidades, compartir su aprendizaje y continuar su desarrollo de liderazgo. Algunos de los compromisos adoptados fueron:

- Abogar por el liderazgo de las mujeres y los enfoques sensibles al género para las cuestiones de desarrollo nacional, incluso en las redes sociales y a través del desarrollo y el intercambio con los responsables de la toma de decisiones de recomendaciones de políticas.
- Compartir la información obtenida a través del programa con otros a través de sesiones públicas y en conversaciones personales
- Incorporar el aprendizaje sobre liderazgo transformacional e igualdad de género en la participación y la toma de decisiones en reuniones, proyectos, redes sociales, trabajo, escuela y promoción.
- Integrar grupos e iniciativas comunitarias y asumir roles y responsabilidades de liderazgo adicionales en estos espacios
- Lanzar nuevas iniciativas comunitarias, grupos o campañas de promoción sobre temas de importancia.
- Unirse a partidos políticos y buscar roles en el parlamento
- Generar recursos y asociaciones para apoyar las iniciativas comunitarias
- Continuar desarrollando habilidades y capacidades de liderazgo personal
- Alentar a otros a asumir roles de liderazgo, inspirarlos a ser líderes transformacionales y apoyarlos en sus viajes.
- Mantenerse conectadas con otras participantes en el programa para desarrollar e implementar actividades en conjunto.



AGRADECIMIENTOS

Esta actividad fue posible gracias al generoso apoyo de la Oficina de Asuntos de Género del Ministerio de Cultura, Género, Deportes y Entretenimiento, el Parlamento de Jamaica y el Gobierno de Canadá a través del Ministerio de Asuntos Globales de Canadá.

CIWiL y ParlAmericas también desean reconocer y extender su agradecimiento al Ministerio de Educación y Juventud y a ONU Mujeres Caribe, a las mentoras de los grupos de sesiones de YWiL anteriores, a las panelistas y facilitadoras que compartieron sus conocimientos y tiempo, a las numerosas representantes parlamentarias, y organizaciones no gubernamentales que contribuyeron a la actividad. Cada una de estas contribuciones fue esencial para ayudar a que este evento histórico fuera un éxito.



YWiLJA se organizó como parte del proyecto conjunto de ParlAmericas y CIWiL, "Fortaleciendo el liderazgo político de las mujeres en el Caribe", con el apoyo de la Oficina de Asuntos de Género del Ministerio de Cultura, Género, Deporte y Entretenimiento, las Cámaras del Parlamento de Jamaica, y el Gobierno de Canadá a través del Ministerio de Asuntos Globales de Canadá.

ACERCA DE CIWIL Y PARLAMERICAS



El Instituto caribeño para el liderazgo de las mujeres (CIWIL) es una ONG apolítica, multipartidista e independiente creada para supervisar, fortalecer y aumentar la participación política y el liderazgo de las mujeres en la región a través de iniciativas de promoción, creación de redes, investigación y desarrollo de capacidades.

CIWIL aspira a crear una base de liderazgo femenino sostenible, eficaz y eficiente, y a lograr la igualdad de género, a través de la promoción, el trabajo en red, la investigación y el desarrollo de capacidades.

CIWIL trata de crear un espacio para compartir, nutrir y solidarizar a las mujeres más allá de las muchas brechas que nos dividen.

La misión de CIWIL es ser una organización emblemática que apoye los esfuerzos para aumentar el número de mujeres en la política, el liderazgo y la toma de decisiones a todos los niveles en el Caribe a través de la formación de alta calidad, la creación de redes, la investigación, el análisis y la promoción.

CIWIL actúa como mecanismo de coordinación y ejecución de un programa regional de trabajo desarrollado y ejecutado por una red de organizaciones y personas, para promover el liderazgo transformador de las mujeres.



ParlAmericas es la institución que promueve la diplomacia parlamentaria en el Sistema Interamericano. Compuesta por las 35 legislaturas nacionales de Norte, Centro y Sudamérica y el Caribe, ParlAmericas promueve el diálogo político cooperativo, facilita el intercambio de buenas prácticas legislativas y produce recursos diseñados especialmente para apoyar a las y los parlamentarios en su trabajo. La Secretaría Internacional de ParlAmericas tiene su sede en Ottawa, Canadá.

A través de su Programa de Igualdad de Género, ParlAmericas promueve la integración de la perspectiva de género en las agendas y operaciones parlamentarias y, en estrecha colaboración con socios de la sociedad civil, fomenta el liderazgo político de las mujeres, incluido el de la próxima generación de lideresas empoderadas.