

# ONU MUJERES Oficina Regional del Caribe

## FORTALECIENDO LA RESILIENCIA CLIMÁTICA Y ANTE LOS DESASTRES CON PERSPECTIVA DE GÉNERO EN EL CARIBE



NADIA MANNING-THOMAS  
ESPECIALISTA EN PLANIFICACIÓN Y COORDINACIÓN  
CCC, DRR Y RESPUESTA HUMANITARIA



# SOBRE LA OFICINA REGIONAL



- **Integrantes del equipo** – ~40
- **Presencia del equipo** – Barbados, Guyana, Jamaica, Trinidad y Tobago y Granada.
- **Locaciones de las operaciones** – En 22 países y territorios
- **Equipo de las Naciones Unidas en el país (UNCTs)** – 6



**1**  
DATA, GENDER NORMS,  
PUBLIC PARTICIPATION



**2**  
ECONOMIC EMPOWERMENT  
& RESILIENCE



**3**  
ENDING VIOLENCE  
AGAINST WOMEN AND GIRLS



**4**  
CLIMATE CHANGE, RESILIENCE  
AND DISASTER RISK RESILIENCE



# | ANÁLISIS DE DESIGUALDADES DE GÉNERO VINCULADAS AL CAMBIO CLIMÁTICO Y LOS DESASTRES

Es fundamental comprender que las crisis pueden exacerbar las desigualdades de género preexistentes, y que las mujeres, las niñas, los niños y los hombres tienen necesidades, riesgos y capacidades diferentes antes, durante y después de una emergencia que deben tenerse en cuenta, y abogar por que se tengan en cuenta estas necesidades y capacidades distintas, así como por la participación de las mujeres y las niñas en la planificación estratégica, la toma de decisiones y la programación.

"Las mujeres de la región se enfrentan a desigualdades en todos los aspectos de su vida. Por si fuera poco, los países caribeños son especialmente susceptibles a los impactos del cambio climático y, como se ha mencionado, los desastres afectan de manera desproporcionada a las mujeres, creando un círculo vicioso de vulnerabilidad."

*Reporte del Banco Mundial*

*Preparación y recuperación ante catástrofes con perspectiva de género en el Caribe*

# “ EL PROYECTO ENGENDER





March 2022 Gender & Climate Change Resilience Series 1 of 18



incomes, less access to credit and decision-making authority, and limited control over resources, which increases their vulnerabilities to many natural hazards and climate change impacts. The impacts of climate change and disasters often magnify existing gender inequalities between women and men; thus, the approach to policy development and service delivery by institutions needs to take into consideration gendered differences. In particular, climate change and disaster risk preparation and response demand initiatives that identify and address existing gendered differences to ensure that women and girls, and men and boys have equal access to disaster risk resilience and climate change and environmental solutions.

Natural hazards and climate change impact women and men differently due to differences in societal expectations of their roles and responsibilities in families and communities, and the means by which they earn their livelihoods. Women generally have lower

			
<b>Climate Change Adaptation and Mitigation</b>	<b>Disaster Recovery</b>	<b>Gender Equality</b>	<b>Behavioral change</b>
Sustainable implementation of gender-responsive climate change action	Gender-responsive and resilient disaster recovery	Application of gender equality and human rights-based approaches	Facilitating sustainable change

During the four-year period of 2019-2022, the EnGenDER Project has aimed to:

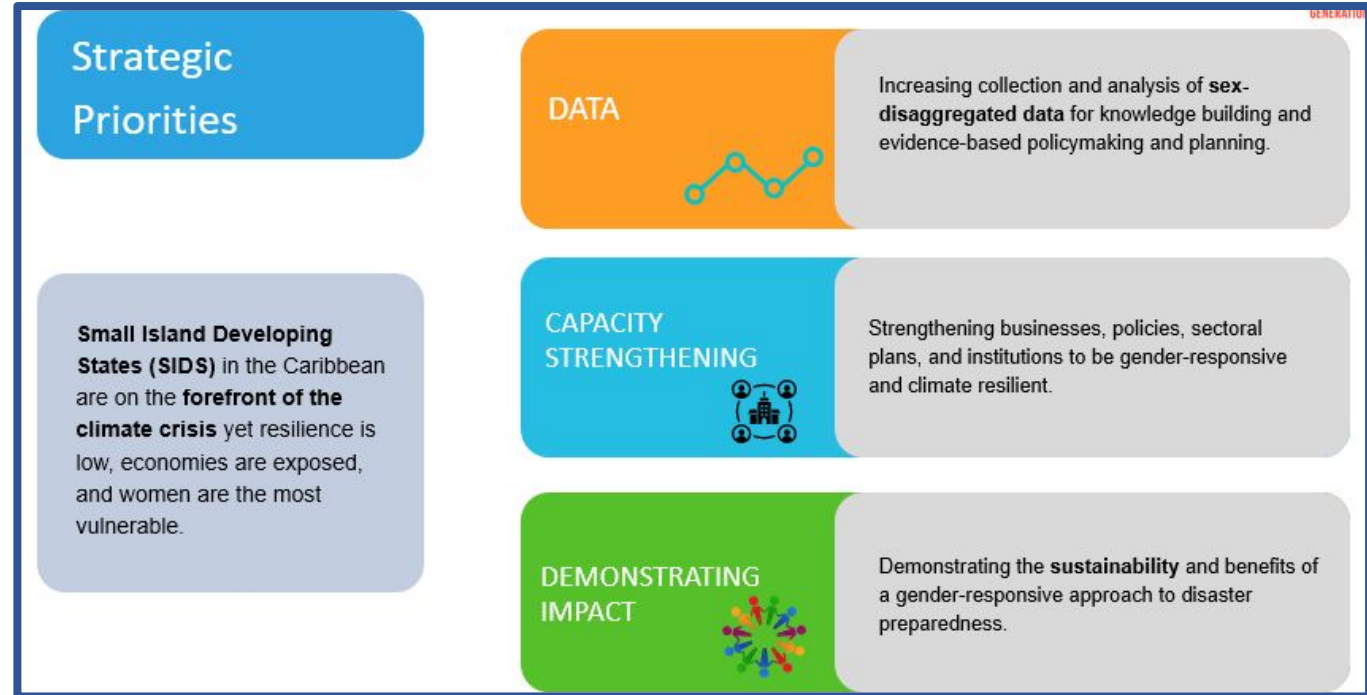
-  Strengthen national capacities for gender-responsive climate change planning and implementation among state and non-state actors in each of the nine targeted countries.
-  Integrate recovery planning and frameworks at both national and regional levels to ensure gender-responsive and resilient disaster recovery for vulnerable groups.
-  Encourage the application of gender-responsive and rights-based approaches into national climate change and disaster risk reduction decision-making bodies.



# PRINCIPALES REPERCUSIONES Y PRIORIDADES DE ONU MUJERES EN EL MARCO DEL PROYECTO ENGENDER

Las actividades de ONU Mujeres en el marco del proyecto EnGenDER han contribuido a la aplicación de la igualdad de género y a la creación de una capacidad de recuperación con perspectiva de género para la resiliencia, a través de:

- **Desarrollar estándares**
- **Aumentar los conocimientos**
- **Reforzar la capacidad**





Fortalecimiento  
de las capacidades



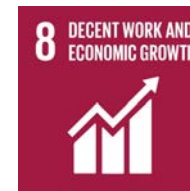
## Crear capacidades y demostrar el impacto:

### Respuesta a las catástrofes y adaptación al clima con perspectiva de género

- Formación en análisis de datos de género para altos funcionarios técnicos
- Desarrollo de una estrategia de cambio de comportamiento
- Subvenciones COVID-19 a mujeres de industrias agrícolas y turísticas muy afectadas.

### Fortalecimiento de la resiliencia de las mujeres en las industrias agrícolas para mejorar el empoderamiento económico de las mujeres, la resiliencia climática y la seguridad alimentaria (UN HSTF).

- Revisión con perspectiva de género de los programas nacionales de apoyo a la agricultura y las pequeñas empresas.
- Desarrollo de las capacidades de las pequeñas agricultoras para lograr sistemas alimentarios más resilientes e inclusivos desde el punto de vista del género.
  - asesoramiento jurídico, tutoría, formación empresarial





Aumentar los conocimientos



## Gender-Responsive Resilience Building in the Caribbean:

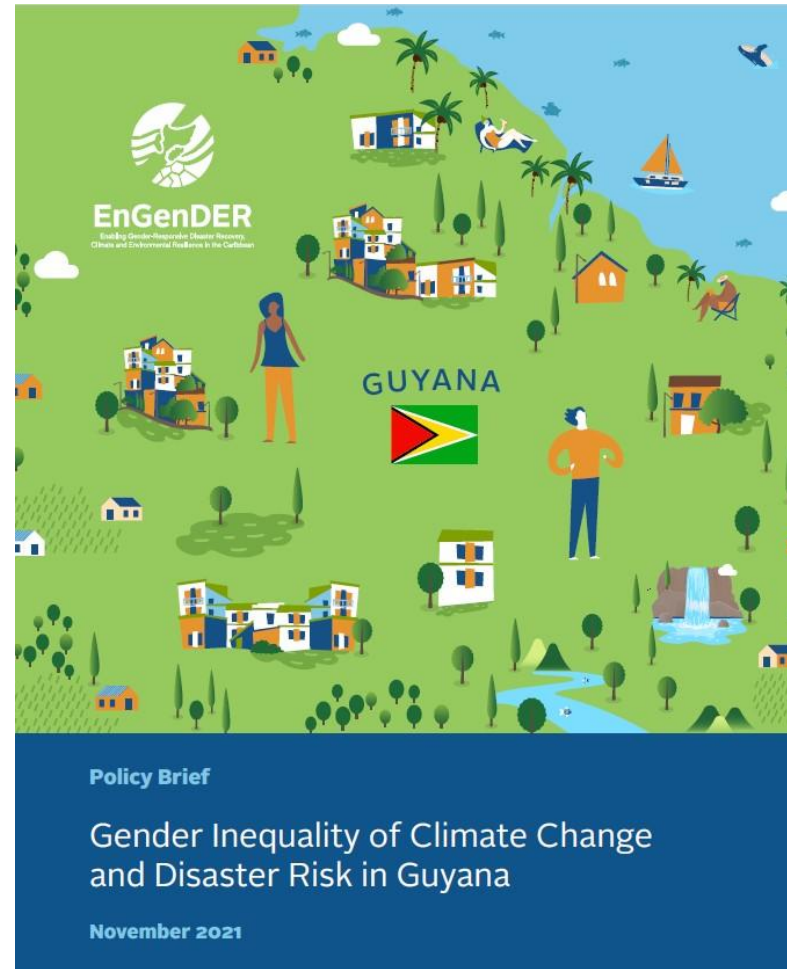
Understanding the role of knowledge, attitudes, behaviours, and practices in coordination mechanisms for climate change and disaster risk reduction



Canada



A Co-publication Agreement  
UN Women and IISD  
July 2021



Aumentar la recopilación y el uso de datos:

Estudios sobre la desigualdad de género en el riesgo y el coste de la inacción en nueve (9) países y un estudio sobre conocimientos, actitudes, comportamientos y prácticas (KABP).

- Análisis sectoriales de las dimensiones de género y culturales de las vulnerabilidades climáticas y de desastres y su integración en las estrategias y marcos de CC / RRD.
- Evaluación del impacto diferencial del CC y las catástrofes en mujeres y hombres: transporte, acceso al agua y a los alimentos, seguridad y protección, etc.
- Análisis de políticas y recomendaciones



Desarrollo de estándares



# UN MODELO CARIBEÑO DE CIUDADES INCLUSIVAS, RESILIENTES, SEGURAS E INTELIGENTES

The RISS programme is grounded in a human security approach, to enhance safety, capacity, resilience and opportunity for whole communities. It recognizes the intersections of climate change and disaster risk resilience, gender-based violence and economic empowerment and strives to build resilience through strategic, integrated interventions.

Specifically, the programme will integrate the following cross-cutting themes:



Figure 3. The Elements of the Caribbean RISS Cities Model

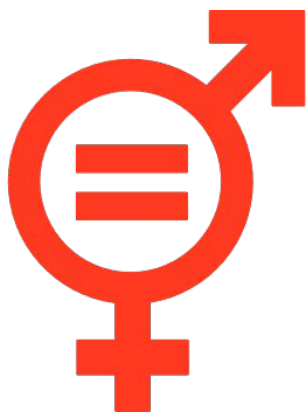


## From The Caribbean to the World: Inclusive planning for resilient communities

### Launch Objectives

- Accelerate momentum in the Caribbean for participatory, inclusive and gender responsive urban planning approaches.
- Share knowledge on and celebrate local innovative and gender transformative urban planning solutions in the Caribbean that have involved local communities and local action to build resilience.
- Discuss better practices in empowering local and regional governments to create greener, more equitable and sustainable cities.
- Highlight better practices on inclusive policies and raise the voices of the most left behind. Launch the RISS Model to support development of Resilient, Inclusive, Smart and Safe Caribbean SIDS.

## De cara al futuro...



### 1 Un enfoque integrado de la vulnerabilidad y la resiliencia

Abordar las intersecciones entre el cambio climático, la violencia de género y el empoderamiento económico de las mujeres para lograr un impacto transformador y sostenible en las mujeres y las niñas.

### 2 Reforzar la resiliencia de las empresas

Aumentar el acceso a los recursos productivos y al capital desbloqueando financiación innovadora para la igualdad de género, especialmente en las economías verde y azul y en el sector turístico.

### 3 Completar las lagunas de conocimientos

Mejorar la recopilación y el análisis de datos desglosados por sexo para orientar las políticas y la promoción, la integración de la perspectiva de género y la aplicación de las medidas adecuadas.





# EMPODERAMIENTO ECONÓMICO: BUILD BACK EQUAL PROJECT



## BUILD BACK EQUAL: ÁREAS PRIORITARIAS

**DONANTE**

- Asuntos Globales Canadá

**ALIANZAS**

- ONU Mujeres Oficina Regional ( Agencia Líder) y UNFPA

**DURACIÓN**

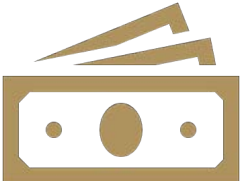
- 4 años

**BBE PROJECT COUNTRIES**

- Dominica, Granada, Santa Lucía y San Vicente y las Granadinas



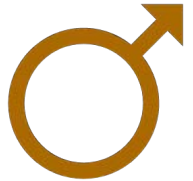
1. Leyes y políticas



2. Mejorar el acceso de las mujeres a la financiación



3. Mejorar las habilidades empresariales de las mujeres



4. Mayor acceso a una protección social con perspectiva de género



5. Vías de derivación de la violencia de género y servicios de protección social sensibles a los shocks



6. Desarrollo de capacidades de las entidades gubernamentales (VG y SDR)



7. Aumento de la capacidad del Gobierno y de las OSC para prestar servicios relacionados con la violencia de género y la salud sexual y reproductiva.



8. Los MdS refuerzan la planificación familiar (sin discriminación)

# GRACIAS!

